



Zdravotně sociální služby Turnov

VÝROČNÍ ZPRÁVA
rok 2007

Předkládá: Bc. Jaroslav Cimbál
ředitel

Adresa: 28. října 812 IČO 00854883

Obsah

Vedení zdravotně sociálních služeb	3
Úvodní slovo ředitele	4
Vymezení činnosti – registrace	5
Organizační struktura	6 - 7
Informace z Domova důchodců Pohoda	8 - 14
Kulturní a společenské akce v domově důchodců Pohoda.....	15 - 16
Fotogalerie.....	17 - 18
Činnost Terénní pečovatelské služby	19
Domy zvláštního určení – úsek Výšinka.....	20 - 21
Domy zvláštního určení – úsek Žižkova ul.	22 - 23
Rozbor hospodaření a personalistika	24 – 27
Projektová činnost.....	28
Výrok auditora.....	29
Poděkování sponzorům	30

Vedoucí pracovníci Zdravotně sociálních služeb Turnov:

Stav k 31. 12. 2007

Ředitel: **Bc. Jaroslav Cimbál**
Vedoucí ekonomického úseku: **Iva Jirčáková**
zástupce ředitele
Technik: **Jan Kunst**
Vedoucí sociální pracovnice: **Jana Jindrová**
Vedoucí úseku sociální péče: **Soňa Chládková**
Vedoucí úseku ošetrovatelské péče: **Dagmar Brabcová**
Vedoucí úseku terénní pečovatelské služby: **Marie Jordáková**
Vedoucí úseku Výšinka: **Jana Jiřenová**
Vedoucí úseku Žižkova: **Vladimíra Chuchlíková**



Úvodní slovo ředitele



Dovolte mi, abych se pokusil ve stručnosti zhodnotit rok 2007. Charakteristickým rysem byla celá řada významných změn. Úvodní byla platnost nového zákona 108/2006 a navazující vyhlášky 505/2006 a 340/2007. Na základě těchto skutečností bylo třeba v rámci zdravotně sociálních služeb zaregistrovat celkem 5 služeb: Domovy pro seniory, Domovy se zvláštním režimem, Pečovatelskou službu, Centra denních služeb a Odlehčovací služby. Současně se tyto služby musely přenést do nové zřizovací listiny. Poměrně značné úsilí během roku bylo věnováno přípravám standardů kvality a to jak teoretickou, tak i praktickou formou.

Následně bylo třeba zaměřit pozornost a úsilí na vypracování obsáhlé žádosti na státní dotace, které v konečném výsledku byly oproti loňskému roku výrazně povýšeny.

Rovněž v závěru roku byl vedením zdravotně sociálních služeb vypracován tzv. „Plán rozvoje kvality poskytovaných sociálních služeb na období 2007 – 2013“, který je v souladu s právními předpisy v sociální oblasti a prioritou komunitního plánu rozvoje sociálních služeb regionu turnovsko.

Ve stejné době se nám podařilo konečně zrealizovat webové stránky www.zsst.cz. Dále jsme byli nuceni připravit nový systém plateb od občanů současně s přípravou nových dohod v souvislosti s novou vyhláškou, která navyšuje výši plateb za pobytové a stravovací služby. Toto navýšení cen se týká rovněž i terénní pečovatelské služby a všech jejich úkonů. Podařilo se zrealizovat několik podstatných věcí, jako je obnova vozového parku, vymalování celé budovy, výměna části postelí, které usnadní a ulehčí pečovatelkám práci včetně možnosti polohování klientů. Dále jsme doplnili kompenzační pomůcky pro klienty a navýšili počty invalidních vozíků k jejich přepravě. Velice nutná byla výměna a zmodernizování celé počítačové sítě, která musí odpovídat současným potřebám, které vyplývají z již výše uvedeného zákona a navazujících vyhlášek.

Největší změny proběhly během roku asi v personální oblasti. V jarních měsících nastoupila nová vedoucí sociální péče, od září proběhla výměna na postu ředitele a následně na to byla vyměněna vedoucí sociální pracovnice.

Závěrem chci říci, že naše práce bude mít smysl tehdy, když bude spokojený uživatel našich služeb. Na místo ředitele jsem nastupoval s jednoduchou vizí a to, že musím vytvořit co nejlepší pracovní podmínky všem zaměstnancům a jejich spokojenost a optimismus bude přenášen na uživatele našich služeb. Dosavadní poznatky a zkušenosti s týmem zaměstnanců jsou velice pozitivní. Rád bych tento kolektiv motivoval a stabilizoval, protože není nic lepšího než pracovat s příjemnými a pracovitými lidmi, pro které je toto zaměstnání zároveň i posláním. Potěšitelným zjištěním je i ten fakt, že většina z nich má pro svou práci i patřičné vzdělání, což je podstatný faktor k udržení a zvyšování kvality současných služeb. Proto bych chtěl všem, kteří k tomu každodenní obětavou prací přispívají poděkovat.

VYMEZENÍ ČINNOSTI

Vymezení hlavního účelu činnosti:

Poskytování sociálních služeb v souladu s platnými právními předpisy.

Domovy pro seniory

V domovech pro seniory se poskytují pobytové služby osobám, které mají sníženou soběstačnost, zejména z důvodu věku, jejichž situace vyžaduje pravidelnou pomoc jiné fyzické osoby.

Domovy se zvláštním režimem

V domovech se zvláštním režimem se poskytují pobytové služby osobám, které mají sníženou soběstačnost z důvodu chronického duševního onemocnění nebo závislosti na návykových látkách a osobám se stařeckou, Alzheimerovou demencí a ostatními typy demencí, které mají sníženou soběstačnost z důvodu těchto onemocnění, jejichž situace vyžaduje pravidelnou pomoc jiné fyzické osoby. Režim v těchto zařízeních při poskytování sociálních služeb je přizpůsoben specifickým potřebám těchto osob.

Pečovatelská služba

Pečovatelská služba je terénní nebo ambulantní služba poskytovaná osobám, které mají sníženou soběstačnost z důvodu věku, chronického onemocnění nebo zdravotního postižení, a rodinám s dětmi, jejichž situace vyžaduje pomoc jiné fyzické osoby. Služba poskytuje ve vymezeném čase v domácnostech osob a v zařízeních sociálních služeb vyjmenované úkony.

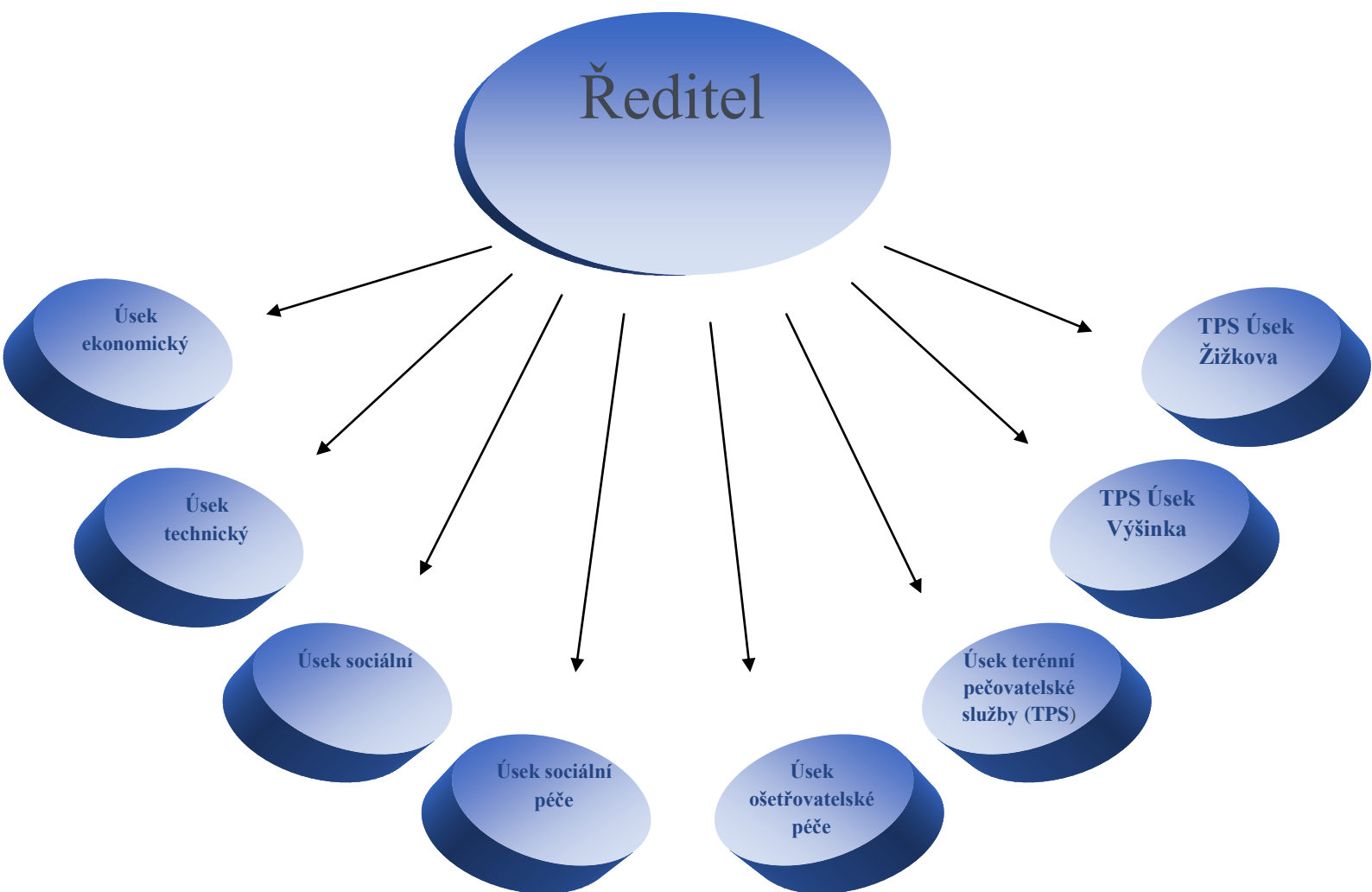
Centra denních služeb

V centrech denních služeb se poskytují ambulantní služby osobám, které mají sníženou soběstačnost z důvodu věku, chronického onemocnění nebo zdravotního postižení, jejichž situace vyžaduje pomoc jiné fyzické osoby.

Odlehčovací služby

Odlehčovací služby jsou terénní, ambulantní nebo pobytové služby poskytované osobám, které mají sníženou soběstačnost z důvodu věku, chronického onemocnění nebo zdravotního postižení, o které je jinak pečováno v jejich přirozeném sociálním prostředí. Cílem služby je umožnit pečující fyzické osobě nezbytný odpočinek.

ORGANIZAČNÍ STRUKTURA ZSST



ORGANIZAČNÍ STRUKTURA DLE REGISTRACÍ

**Zdravotně
sociální služby
Turnov**

**Domov důchodců
Pohoda**

**Terénní
pečovatelská služba**

Druh služby:
**Domovy pro
seniory**

Druh služby:
Pečovatelská služba

Druh služby:
**Domovy se zvláštním
režimem**

Druh služby:
**Centrum denních
služeb**

Druh služby:
Odlehčovací služba

DD Pohoda – sociální úsek



S účinností Zákona o sociálních službách č. 108/2006 nastaly výrazné změny v sociální oblasti DD Pohoda. Poskytovatelé sociálních služeb mají povinnost registrace na MPSV. DD Pohoda na základě registrace poskytuje služby „domova pro seniory“, „domova se zvláštním režimem“ a „odlehčovací služby“. Od počátku roku jsou žádosti podávány přímo v zařízení, kde probíhá i jejich evidence. V souvislosti s uvedeným zákonem jsou evidovány žádosti odmítnuté z důvodu nedostatečné kapacity zařízení skutečných zájemců o pobyt. Zájemci o bydlení v DD jsou senioři vyžadující celodenní péči, kterou není možné zajistit v jejich přirozeném prostředí.

S obyvateli DD Pohoda jsou uzavírány smlouvy o poskytování sociální služby. Součástí smlouvy je individuální plán, který je nezbytnou součástí pro zajištění kvalitní adaptace seniorů v novém prostředí. Od počátku roku je péče seniorů v DD Pohoda hrazena z přiznaného příspěvku na péči, který odpovídá stupni závislosti na pomoci druhé osoby. Ke kvalitě péče přispívá i zavádění standardů kvality, jejichž dodržování je povinností pro poskytovatele vyplývající z uvedeného zákona.

Dobrovolníci v DD Pohoda

Nepostradatelnou pomocí personálu, ale i přispěním ke zvýšení kvality naší péče jsou dobrovolníci. V roce 2007 nám pomáhali v DD Pohoda 4 dobrovolníci. Tito lidé ochotně a bez nároku na finanční odměnu věnují svůj volný čas našim obyvatelům. Dobrovolníci navštěvují obyvatele nejčastěji individuálně na pokojích, doprovázejí je na procházky, pomáhají při různých kulturních a sportovních akcích.

Pomoci dobrovolníků si vážíme a patří jim od nás velké poděkování.

Jana Jindrová-vedoucí sociálního úseku

Přehled o evidenci žádostí DD Pohoda v roce 2007

Žádosti na trvalý pobyt (dům pro seniory a dům se zvláštním režimem)

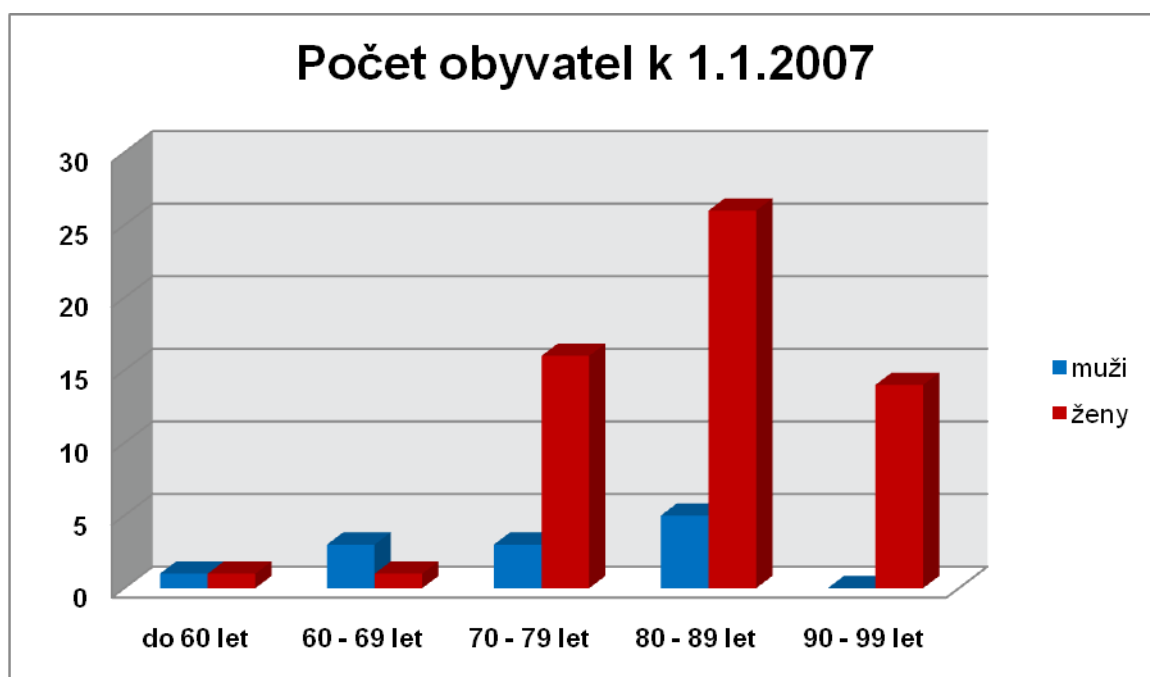
Přijaté žádosti na trvalý pobyt.....	105
Vyřízené žádosti - umístění.....	21
Vyřazené žádosti – úmrtí, kontraindikace.....	24

Žádosti na odlehčovací službu

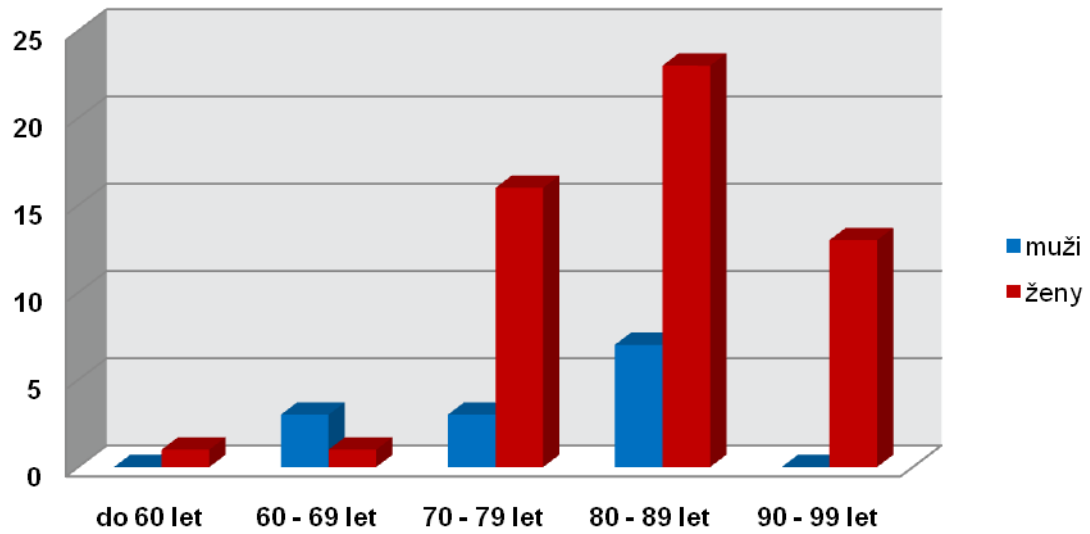
- Vyřízeno 28 žádostí

Přehled o počtu obyvatel DD Pohoda v roce 2007

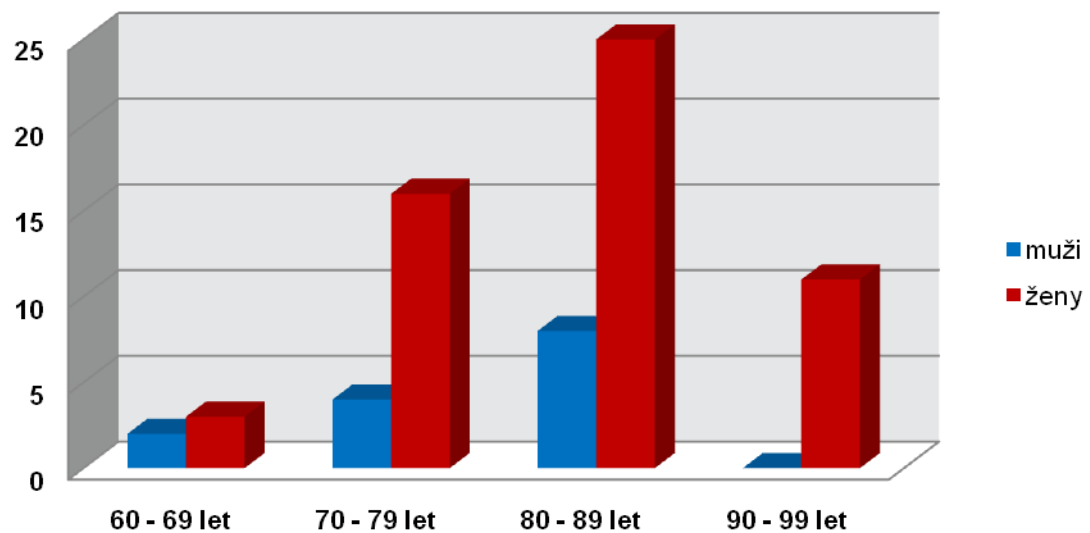
Kapacita DD Pohoda.....	71
Počet obyvatel k 31. 12. 2007	69
Přijato k 31. 12. 2007	21
Ukončení pobytu – přestěhování.....	2
Ukončení pobytu – úmrtí.....	23



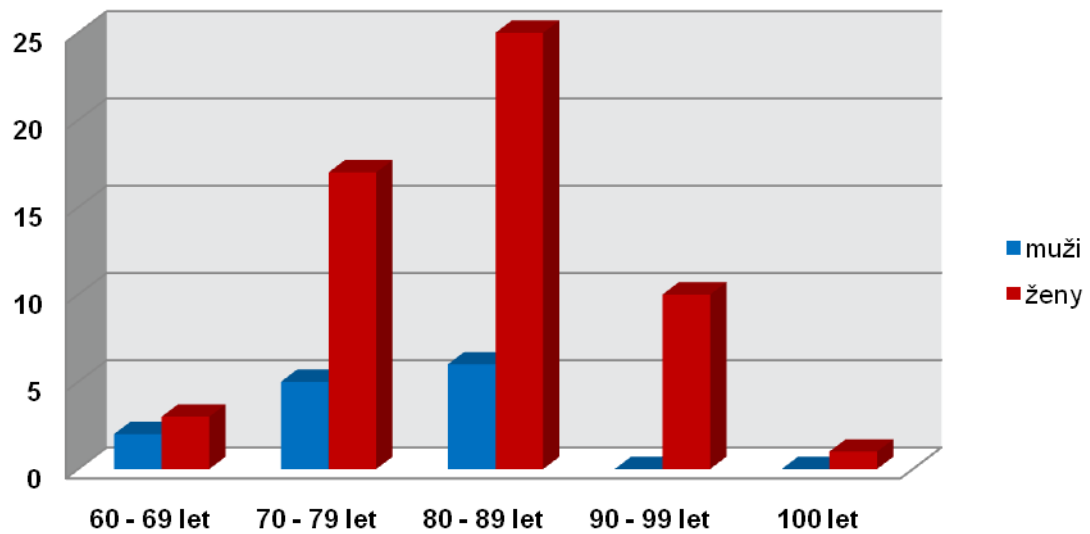
Počet obyvatel k 31.3.2007



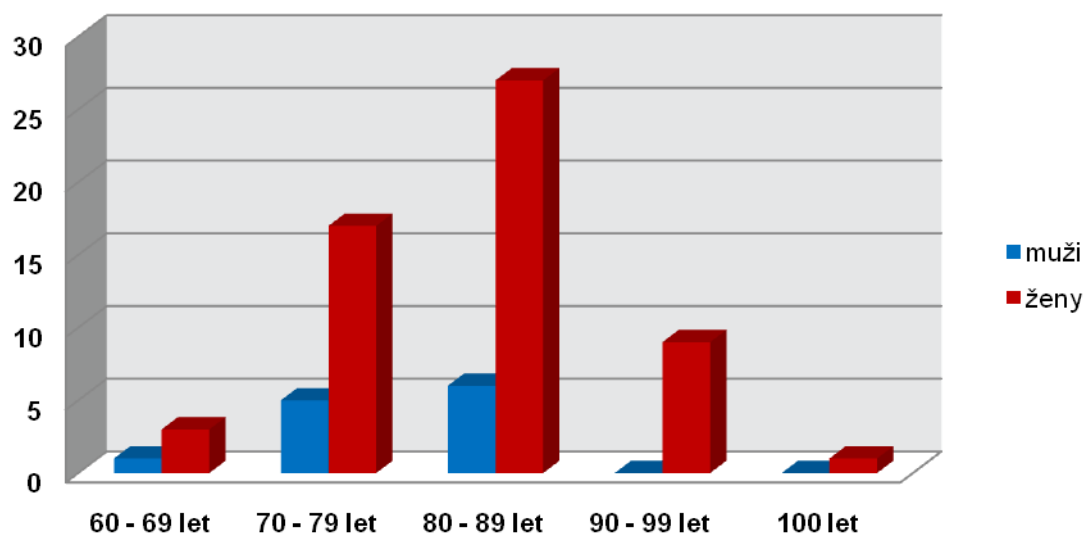
Počet obyvatel k 30.6.2007



Počet obyvatel k 30.9.2007



Počet obyvatel k 31.12.2007



Zhodnocení činnosti úseku sociální péče



1. března 2007 jsem nastoupila do funkce vedoucí sociální péče, do té doby vedla pečovatelky vedoucí ošetřovatelské péče.

V průběhu celého roku se personál na našem úseku hodně střídal (pracovní poměr ukončilo 5 pracovníků, 2 pracovnice odešly do starobního důchodu, 1 pracovnice do částečného invalidního důchodu a 1 pracovnice odešla na mateřskou dovolenou; během roku nastoupilo 9 nových pracovníků). Na mém úseku se potýkáme také s velkou nemocností personálu (zpravidla se vždy jednalo o dlouhodobé PN – úrazy personálu doma nebo v práci).

V minulém roce byl kladen velký důraz na vzdělávání pracovníků, 6 pracovníků absolvovalo v průběhu roku rekvalifikační kurz pro pracovníky v přímé péči. Dále se například některé pečovatelky zapojily do kurzu reminiscenční terapie, do kurzu komunikace s obyvateli trpící demencí, do vzdělávacího programu Člověk a nemoc, do týmové a případové supervize apod. Náš úsek měl také své zástupce v projektu Celoživotního vzdělávání pracovníků v sociálních službách.

V závěru roku se nám dle mého názoru povedlo stabilizovat tým pečovatelek a pečovatelů tak, abychom v nastávajícím období mohli svou práci nadále zlepšovat ku prospěchu a spokojenosti našich obyvatel. Pochvala od obyvatel domova, nebo rodinných příslušníků zajisté potěší a motivuje personál ke kvalitní práci. Nedostatky, které jsme rovněž během roku zaznamenali, se vždy snažíme okamžitě napravovat a řešit tak, aby se již v naší práci neopakovaly.

Předpokladem pro poskytování kvalitní péči je zcela určitě kvalitní a kvalifikovaný personál, který využívá ke své práci jednak své znalosti a dovednosti, ale rovněž i pomůcky, které pečujícímu personálu usnadní práci; v současnosti je i po této stránce náš úsek velice dobře zabezpečen (např. byla zakoupena další mobilní vana, pomůcky na přesun ležících obyvatel, zvedáky, atd.).

Soňa Chládková – vedoucí úseku sociální péče

Ošetrovatelský úsek



Za rok 2007 byly zakoupeny kompenzační pomůcky (mobilní vozíky, zvedáky pro ležící klienty, toaletní židle)

Zkulturnilo se prostředí květinami, barevnou malbou, obrazy, v hale nová plazmová televize, nový nábytek, který velmi zkulturnil toto nehostinné prostředí, kde klienti čekali na otevření jídelny jako čekatelé na autobus. Rovněž povzbudí obyvatele voliéra s ptactvem, zvířátka zde značně chyběla. Tato generace seniorů vyrůstala v době, kdy téměř všichni měli doma hospodářství a nějaká zvířátka.

Na sesternu, ergoterapeutkám a vedoucí ošetrovatelské péče byly zakoupeny nové počítače, monitory a tiskárny, také nová kopírka. Nově je objednan vizitní vozík s příslušenstvím. Zakoupeno bylo také kancelářské vybavení sesterny.

Na ošetrovatelském úseku došlo k 1.4. 2008 k zásadní změně, a to uzavření smlouvy o vykazování nelékařských ošetrovatelských výkonů s VZP a Vojenskou pojišťovnou. Tato změna spočívá ve vykazování zdravotnických nelékařských výkonů, které sestra provádí během své služby. Bylo to zcela něco nového pro středně zdravotnický personál, změna přinesla především navýšení administrativní činnosti, včetně práce s PC. Musím konstatovat, že sestry se postavily k této změně kladně a zodpovědně. Naše práce je dále sledována revizním lékařem, kontrola proběhla v měsíci červnu a byla bez ztráty kytičky.

Podle nových kritérií jsou přijímáni klienti do DD Pohoda s druhým až čtvrtým stupněm závislosti na péči, to přináší větší psychickou, ale i fyzickou zátěž na ošetroující personál.

Sestry se účastní vzdělávacího procesu, týkajícího se bodového systému, nutného k nové registraci sester a ergoterapeutek.

Ergoterapeutky jsou členky České asociace ergoterapeutů, kde získávají nové poznatky o rehabilitační činnosti, fyzioterapii a cvičení paměti. Uplatňují je především u klientů se střední až těžkou demencí a klientů po cévních mozkových příhodách. Tyto diagnózy se týkají 2/3 našich klientů.

Během roku 2007 probíhala velmi dobrá spolupráce s Městkou nemocnicí Turnov, věřím, že tato spolupráce bude nadále dobrá i následujících letech.

Dagmar Brabcová – vedoucí ošetrovatelského úseku

Spolupráce s Panochovou nemocnicí Turnov, s.r.o.



Služby sociální pracovnice ZSST jsou v turnovské nemocnici pacientům z řad seniorů poskytovány již druhým rokem. Na základě vzájemné domluvy obou organizací byly stanoveny hodiny pro činnost sociální pracovnice v nemocnici - ve středu od 10.00 hod., a ve čtvrtek odpoledne po 13.00 hodině. Schůzku je možné sjednat na interním oddělení a oddělení následné ošetrovatelské péče i individuálně mimo uvedené hodiny.

Seniorům a jejich blízkým je poskytováno poradenství v oblasti sociálních dávek a příspěvků, ale i dalších alternativ jak řešit nepříznivou sociální situaci pacientů. U sociální pracovnice je možné získat informaci o zařízeních sociálních služeb pro seniory (např. domovy důchodců, pečovatelské domy apod.). Senioři a jejich blízcí mohou přímo v nemocnici získat potřebné tiskopisy a žádosti.

Součástí náplně práce sociální pracovnice jsou i kontaktní návštěvy uživatelů sociálních služeb ZSST v nemocnici. Cílem těchto návštěv je pomoci zajistit plynulou návaznost sociálních služeb po propuštění z nemocniční péče. Nezapomínat, že jsou to naši uživatelé a pomáhat jim doprovázet je i nadále. Mnozí se vrací po vylepšení zdravotního stavu zpět, ale někdy je nutné nalézt jiné řešení změněné situace s ohledem na zdravotní stav. V těchto případech je značnou výhodou pro vyřešení sociální situace, znalost prostředí odkud tito pacienti přicházejí, znalost jejich sociální anamnézy.

Pravidelné návštěvy sociální pracovnice v nemocnici mohou zajistit rychlejší průběh vyřízení případné žádosti do rezidenčních zařízení. Dále pomohou seniorům v zajištění kontaktu s úřady nebo i objasnění, proč není reálné pacienta zatím propustit do domácí péče. Spolupráce s turnovskou nemocnicí je založena na vzájemné účinné komunikaci a snaze podporovat pacienta i jeho blízké při hledání vhodného řešení jeho nepříznivé situace. Uvedená spolupráce je považována za přínosnou pro obě strany a především je službou, která přichází za seniory do prostředí, kde mohou začít s řešením svojí nepříznivé situace.

Jitka Kozáková – sociální pracovnice



Dana Hásková- sociální pracovnice

Kulturní a společenské akce pořádané v Domově důchodců Pohoda

Měsíc	Název akce
Únor	Vystoupení kouzelníků
	Křeslo pro hosta: pan Karel Janák – malíř, fotograf, cestovatel
	Karneval na téma „Podmořská říše“
Březen	Muzikantské toulky – pořad na počest mistra houslaře F.X.Drozena, připravila paní Eva Kordová, pan Petr Pešek
	Svátek MDŽ – hra na klávesové nástroje, paní M. Janků
	Velikonoční trhy v DDP
Duben	Křeslo pro hosta: paní Vlasta Špačková, starostka obce Karlovice - vyprávění o mecenáši Českého ráje B. Horáčkovi
	„Český rok – tradice“, pásmo písniček, básniček v podání dětí MŠ Kosmonautů
Červen	Paní M. Janků - hra písniček na elektrofonické varhany
	Křeslo pro hosta: pan RNDr. Tomáš Řídkošil - cestování
	„Máte rádi Hašlerky“? Pokračování pořadu o Karlu Hašlerovi v podání pana K. Šedivého
Červenec	Tvořivá dílna – s Centrem pro matky a děti „Náruč“
	Výlet obyvatel na hrad Valdštejn
Září	Setkání při příležitosti 5. výročí otevření domova důchodců
	„Léčivé účinky hub“ – přednáška paní mykoložky Anny Lepšové
Listopad	Křeslo pro hosta: Mgr. Alžběta Kulíšková z knihovny Muzea Českého ráje – restaurování starých a vzácných tisků
	„Ta naše písnička česká“ – hudební vystoupení pana Františka Lamače
	Účast a výhra v soutěži „Kaštánek roku“
Prosinec	Divadelní představení „Čert na zemi“ – divadelní soubor Jirásek z Olešnice
	Účast a výhra v soutěži „Zlatá křížovka 2007“
	Zdobení perníčků s „Náručí“, Centrem pro matku a dítě
	Vánoční besídka v podání žáků ZŠ Sobotecká ul.
	Křeslo pro hosta: paní PhDr. Vladimíra Jakoubčová – předvánoční a vánoční zvyky v Pojizeří
	Vystoupení dětského pěveckého sboru Turnováček
	Zpívání žáků ZŠ Žizkova
	Předvánoční zpívání klientů ÚSP Kurovodice
	Vánoční odpolední posezení s obyvateli DDP

Pravidelné aktivity v Domově důchodců

Četnost v měsíci	Název akce
4x	Páteční odpolední čajovna
2 x	Tematické hudební odpoledne – vážná hudba, zpěváci, významné osobnosti
2 x	Cestománie
2 x	Ergodílna
2 x	Pečení, studená kuchyně
2 x	Mše svatá
1 x	Evangelická bohoslužba
1 x	Evangelická bohoslužba trochu jinak
1 x týdně	Modlitba
2 x týdně	Skupinové cvičení a trénink paměti
1 x týdně	Masáže

Fotogalerie:

Karneval



MDŽ



Vánoční pečení



Vánoční besídka



Páté výročí otevření DD Pohoda



Letní sportovní hry



Činnost Terénní pečovatelské služby (TPS)



TPS poskytuje služby občanům důchodového věku, invalidním důchodcům, zdravotně postiženým občanům, jejichž schopnost zejména v péči o sebe a svou domácnost je snížena a potřebnou péči jim nemohou zajistit rodinní příslušníci. Cílem našeho snažení je, aby každý z našich klientů mohl setrvat co nejdéle ve své domácnosti a mohl si zachovat vlastní životní styl.

Od 1. 1. 2007 vstoupil v platnost nový zákon č.108/2006 Sb. O sociálních službách. U všech uživatelů TPS bylo zrušeno Rozhodnutí o poskytování sociálních služeb a bylo nahrazeno Smlouvou o poskytnutí pečovatelské služby. TPS provozuje kromě péče o klienty v jejich domácnostech, kde poskytujeme komplexní služby, také rozvoz (denně cca 100) obědů. Rozvoz je rozdělen do tří úseků, aby uživatelé dostali obědy v čase od 11.00 do 13.30 hod.

Tímto jsou dodrženy hygienické normy. Ve spolupráci se stravovacím provozem Městské nemocnice zajišťujeme pro uživatele všechny potřebné diety.

Dále TPS provozuje koupání ve středisku osobní hygieny, jak pod sprchou, tak ve vaně. Tuto možnost mají v současné době i méně mobilní klienti, díky zvedáku, který si půjčujeme v DD. TPS také provozuje prádelnu pro naše uživatele. Dalším provozem je denní stacionář pro seniory „Domovinka“. Zde jsou uživatelé přivázeni autem TPS nebo rodinnými příslušníky.

Naší snahou je postarat se o co nejvíce potřebných seniorů a to ve spolupráci se sociálním odborem MěÚ, Panochovou nemocnicí, obvodními i odbornými lékaři, svazem invalidů i jinými institucemi. Ve spolupráci se sociálním odborem zajišťujeme svoz a rozvoz turnovských důchodců na různé akce. Ve spolupráci s Centrem pro zdravotně postižené je v prostorách TPS otevřena poradna pro zdravotně postižené. Ve spolupráci s těmito organizacemi propagujeme TPS a snažíme se získávat i touto cestou nové klienty. Letáky TPS jsou k dispozici ve všech těchto zařízeních. Ve spolupráci s Městskou knihovnou Turnov zajišťujeme půjčování knih a audiokazet našim klientům v terénu.

Daří se nám ve spolupráci s kolegyněmi z Pensionu a DPS na Výšince zajišťovat dovážku obědů o víkendech a svátcích. Pečovatelky z TPS se pravidelně účastní seminářů pořádaných ZSST. Také se účastníme seminářů pořádaných jinými organizacemi.

Během celého roku se zaměstnanci TPS seznamovali se standardy PS, které uvádíme do praxe. Po celý rok platí, že žadatelé o umístění v našich zařízeních, mají přednostní právo na poskytování TPS.

V lednu 2007 jsme uzavřeli Smlouvu se 135ti uživateli.

Během roku 2007 - 5 uživatelů bylo umístěno do DD Pohoda
1 uživatel do DPS Výšinka
18 uživatelů zemřelo
3 uživatelé zrušili smlouvu
49 nových uživatelů.

Na konci roku jsme měli 158 uživatelů.

Marie Jordáková – vedoucí Terénní pečovatelské služby (TPS)

Domy zvláštního určení - úsek Výšinka



Tento rok 2007 přinesl plno změn, hlavně s příchodem nového zákona o sociálních službách č.108/2006 Sb. Počátkem roku se pracovalo na registraci celé organizace ZSST, hlavním úkolem bylo jednotlivé poslání, cíle a principy organizace a doufám, že se nám to podařilo naplnit. Neustále je co vylepšovat a měnit, ale hlavní myšlenka by tu měla být. U nás nastala změna také v názvu, kde z původního Domu s pečovatelskou službou vznikly, vzhledem k zásadám pro poskytování nájmu v domě s pečovatelskou službou (dále „DPS“ ve vlastnictví města Turnov) byty v DPS se pro účely těchto zásad rozumí byty v domě zvláštního určení.

Byty nejsou pro občany, kteří by si pouze vyřešili svoji bytovou otázku, aniž by využívali služeb pečovatelské služby. Poskytování sociálních služeb v domech zvláštního určení nyní zajišťuje Terénní pečovatelská služba (TPS) – úsek Výšinka. Pečovatelská služba se poskytuje občanům TPS za podmínek a v rozsahu stanoveném platnými právními předpisy v oblasti sociálního zabezpečení a dále se řídí vnitřními předpisy.

V domě se nachází 93 bytů (64 garsoniér a 29 dvougarsoniér). Kromě 1 dvougarsoniéry jsou všechny byty obsazené. Kapacita domu je 122 obyvatel, nyní jich je 104 obyvatel a k 31. 12. 2007 bylo uzavřeno 80 smluv o poskytování sociálních služeb. Z toho zhruba 21 smluv je jenom na jednu sociální službu nebo dopravu modrým autem. Do zařízení nastoupilo za celý rok 16 obyvatel a z toho využívá sociální služby jenom 10 uživatelů.

Věková pásma uživatelů: věk 27-50: počet 4

věk 61-75: počet 29

věk 51-60: počet 3

věk 76-90: počet 67

věk 90 a více: počet 1

Posláním TPS je pomáhat uživatelům žít i nadále běžným způsobem života a podporovat jejich soběstačnost. K tomu jim také dopomáháme různými aktivitami např. cvičení paměti, cvičení fyzické, zpěv, čtení a hraní různých společenských her. Máme také tvořivou dílnu, kde se vyrábějí různé výrobky, které jsme poslali do projektu „Senioři mezi námi“ a získali jsme ocenění medaile a tričko pro nejlepší výrobky. Pro některé senioři je to další motivace, zpestření jejich života a podpora pro další tvořivost. Také jsme posílali vylustěné křížovky, kde byli opět senioři oceněni. Zatím nejvíce seniorů chodí do naší kavárničky, kde si povídají, pouštějí oblíbené skladby a písničky, dokonce také předvádí své kuchařské umění. Ve spolupráci s Městskou knihovnou pořádáme „Křeslo pro hosta“, měli jsme velikonoční a vánoční posezení při hudbě s pohoštěním, dále koncerty pod dohledem pana Richtera z LŠU Železný Brod a zpívání dětí z II. Základní školy. Na DPS proběhlo také několik akcí týkajících se oprav a údržby domu. Dokončila se výměna vodoměrů ve všech bytech, firma Elektrodružstvo provedla v některých bytech revize na elektroinstalaci, v letošním roce se postupně dodělají. V listopadu firma MTT provedla výměnu oběhového čerpadla. Dále se

opravila část střechy, kde zatékalo obyvatelům do bytu. Ze životního prostředí nám vysázeli keře v přední části domu, aby byl trochu uzavřen prostor při sezení na lavičkách.

Probíhalo celoživotní vzdělávání pracovníků v sociálních službách, kde jsme se zúčastnily tři. Tento rok budeme pokračovat. Proběhly další semináře a školení. Jedna pečovatelka si dodělala kurz v oblasti péče o osoby s demencí. V TPS je zaveden systém individuálního plánování služeb s uživateli, včetně fungujících pracovníků.

Také jsme se podíleli společně s dalšími úseky ZSST na **Plánu rozvoje kvality poskytovaných sociálních služeb na období 2007-2013**. Tento rok 2008 se budeme společně snažit o jeho realizaci a zavedení do života uživatelům sociálních služeb, aby poskytování služeb bylo ještě kvalitnější a odpovídalo standardům kvality poskytovaných služeb.

A na závěr jedno moudro, které je tak blízké sociálním službám: „Je jediný skutečný přepych, a to jsou lidské vztahy.“

Jana Jiřenová – vedoucí TPS úsek Výšinka

Skupinové cvičení Výšinka



Domy zvláštního určení – úsek Žižkova ul.



Rok 2007 byl jak pro obyvatele penzionu, tak i pro zaměstnance rokem novým, přelomovým, plným změn. Tento rok začal platit nový sociální zákon, který zařízení „Penzion pro důchodce“ nezná. Museli jsme se tedy transformovat na jiný typ zařízení.

Od 1. 1. 2007 jsme domy zvláštního určení Města Turnov, určené pro seniory a zdravotně postižené, kde na přání a objednávku obyvatel zajišťujeme pečovatelskou službu.

Jsme jedním ze tří úseků Terénní pečovatelské služby. Pečovatelská služba je zajišťována v pracovních dnech od 7.00 – 15.30 hodin v plném rozsahu, jak stanovuje zákon o sociálních službách. O víkendech a svátcích zajišťujeme rozvoz obědů do domácností, včetně diet.

Od 1. 1. 2007 mají všichni obyvatelé uzavřené nájemní smlouvy na byt, ve kterém žijí a obyvatelé, kteří žádají pečovatelskou službu mají uzavřené smlouvy o poskytování pečovatelské služby. Museli jsme přepracovat dokumentaci uživatelů, nově zpracovat Standardy kvality sociálních služeb, naučit se poskytovat služby za jiných podmínek a jiným způsobem. Pečovatelská služba se poskytuje na základě sociální potřeby uživatelů, na základě individuálních plánů, podle aktuálních potřeb a přání uživatelů.

Jsme zapojeni v komunitním plánování Turnovska, v projektu Celoživotního vzdělávání pracovníků v sociálních službách, vypracovali jsme rozvojový plán TPS do roku 2013 jako součást projektu Plánování rozvoje sociálních služeb v Libereckém kraji.

Úkony pečovatelské služby:

V roce 2007 bylo provedeno 794 hodin úklidů domácností
36 hodin pochůzky
389 hodin dohledu nad dospělou osobou
90 hodin doprovodů uživatelů, většinou k lékaři
180 hodin koupání uživatelů
343 úkonů příprava stravy
2385 nákupů
2147 kg vypraného prádla
7439 odebraných obědů

Akce pro obyvatele:

Oblíbenými pořady byly tradiční akce pořádané ve spolupráci s knihovnou, křeslo pro hosta, pořádané 1x měsíčně, taneční odpoledne, např. masopustní rej, čarodějnické odpoledne, Václavská zábava společně s klubem důchodců, Hašlerovy písničky nebo hudební vystoupení pana Lamače, tradiční velikonoční a vánoční trhy. Vydařil se i výlet do Pěňčina na kozí farmu a pěší výlet na Dlaskův statek. Ke dni matek, velikonočům a vánocům přicházejí za našimi uživateli děti z MŠ a ZŠ se svým programem. Ze vzdělávacích pořadů obyvatele zaujala přednáška o aloe vera, povídání o životním prostředí, léčivé účinky hub, povídání a promítání diapozitivů o stromech, ptácích Českého ráje.

Statistické údaje:

K prosinci 2007 žije v Penzionu 135 obyvatel. V letošním roce zemřelo 7 obyvatel, 3 obyvatelé se z důvodu potřeby nepřetržité péče přestěhovali do Domova důchodců. Nových obyvatel přibylo 11, z toho 2 se přistěhovali z domova důchodců.

Počet všech obyvatel Penzionu:

mužů: 31	průměrný věk: 77,2
žen: 104	průměrný věk: 78,9
c e l k e m 135	průměrný věk 78,5

Věkové rozložení obyvatel, kteří mají uzavřenou **smlouvu o poskytování pečovatelské služby** na úseku Žižkova ul.:

do 50 let 2, do 60 let 2, do 75 let 33, do 90 let 81, nad 90 let 4- **celkem 122**

Přiznaných příspěvků na péči: I. St. 17,

II. St. 3,

III. St. 2

15 nových žádostí o příspěvek na péči je v řízení.

Vladimíra Chuchlíková – vedoucí TPS úsek Žižkova





Rozbor hospodaření organizace

Iva Jirčáková – vedoucí ekonomického úseku

Rozvaha za rok 2006,2007

	Stav k 31.12.2006	Stav k 31.12.2007
A. Stálá aktiva	1 617 049	1 464 410
1.Dlouhodobý nehmotný majetek	141 187	150 005
2.Oprávký k dlouhodobému nehmotnému majetku	-141 187	-150 005
3.Dlouhodobý hmotný majetek	11 006 285	12 968 350
4.Oprávký k dlouhodobému hmotnému majetku	-9 389 236	-11 503 940
B. Oběžná aktiva	6 438 917	9 261 299
1.Zásoby	9 764	9 138
2.Pohledávky	1 772 528	2 167 385
3.Finanční majetek	4 608 199	7 033 001
4.Přechodné účty aktivní	48 426	51 775
Aktiva celkem	8 055 966	10 725 709

	Stav k 31.12.2006	Stav k 31.12.2007
C. Vlastní zdroje	4 288 799	3 792 404
1.Majetkové fondy	1 617 049	1 464 410

2.Finanční fondy	2 671 750	1 846 891
3.Hospodářský výsledek		481 103
D. Cizí zdroje	3 767 167	6 933 305
1.Dlouhodobé závazky	0	0
2.Krátkodobé závazky	3 347 653	5 611 296
3.Bankovní úvěry a půjčky	0	0
4.Přechodné účty pasivní	419 514	1 322 009
Pasiva celkem	8 055 966	10 725 709

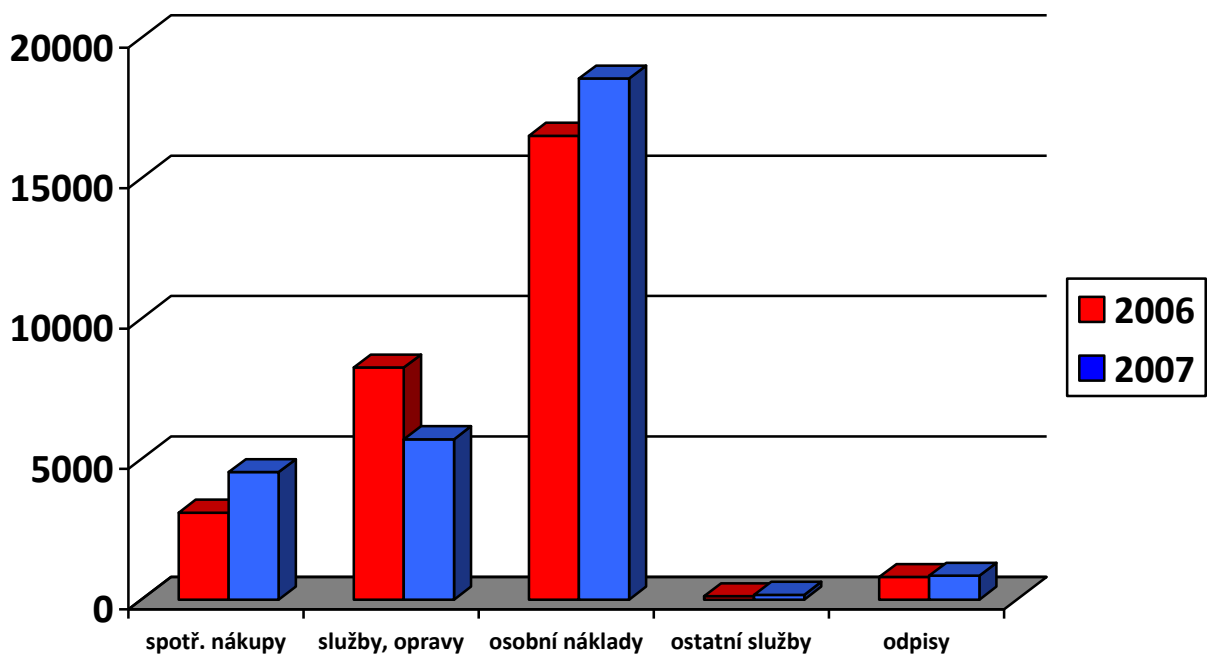
Náklady a výnosy 2006,2007

V roce 2007 hospodařila organizace se ziskem 481 tis. Kč. Zlepšený hospodářský výsledek byl způsoben navýšením dotace ze strany Ministerstva práce a sociálních věcí a vyššími příjmy od obyvatel Domova důchodců Pohoda vlivem zákona č. 108/2006 Sb. O sociálních službách, kde byl příspěvek pro bezmocnost překlopen do příspěvku na péči a potom postupně přehodnocován a navyšován. Vyšší náklady byly způsobeny zejména každoročním navýšením mezd v důsledku nařízení vlády č. 564/2006 Sb. O platových poměrech zaměstnanců ve veřejných službách a správě.

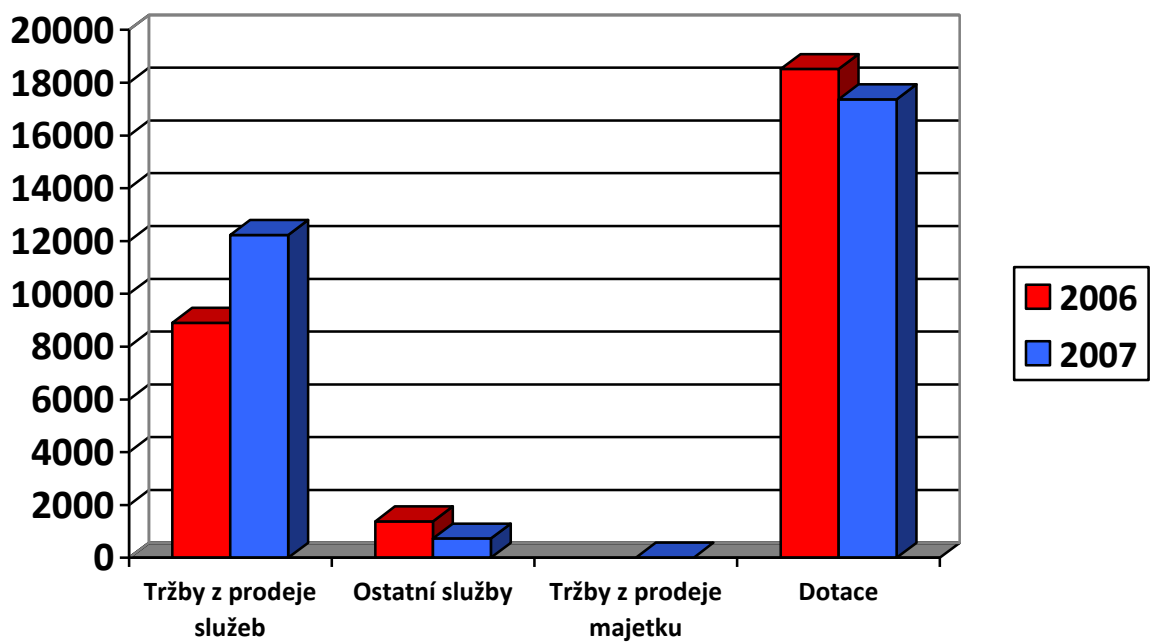
(v tis. Kč)

účet	Název položky	2006	2007	rozdíl	Index 07/06
50x	Spotřebované nákupy	3 092	4 567	1 475	1,47
51x	Služby, opravy	8 263	5 710	-2 553	0,69
52x	Osobní náklady	16 517	18 560	2 043	1,12
54x	Ostatní náklady	120	171	51	1,42
55x	Odpisy	801	846	45	1,05
	Celkem náklady	28 793	29 854	1 061	1,03
60x	Tržby z prodeje služeb	8 897	12 230	3 333	1,37
64x	Ostatní výnosy	1 378	729	-649	0,53
65x	Tržby z prodeje majetku		7	7	0
69x	Provozní dotace	18 518	17 369	-1 149	0,93
	Celkem výnosy	28 793	30 335	1 542	1,05
	Hospodářský výsledek	0	481	481	

Skladba nákladů



Skladba výnosů



Průměrný plat celkem

	2006		2007	
	Průměrný počet zaměstnanců přepočtený	Průměrná mzda celkem	Průměrný počet zaměstnanců přepočtený	Průměrná mzda celkem
Všeobecná sestra	6,97	20 570	6,52	22 826
Sociální pracovníce	5,10	11 975	5,58	13 925
Ergoterapeutka	1,33	15 586	1,99	15 935
Pracovník sociální péče	37,40	11 049	40,53	12 045
THP pracovník	8,38	20 940	9,01	21 907
Dělník	16,06	10 144	15,31	11 300
Celkem	75,24	12 982	78,94	14 147

Projektová činnost

V roce 2007 bylo v rámci možností a nabídek podáno několik projektů. Pouze první dva byly podpořeny a schváleny v celkové uvedené výši, ostatní byly vždy správní radou nadace zamítnuty.

Podpora sociálních programů Libereckého kraje

Neinvestiční dotace na službu „ Domovy se zvláštním režimem“ **100 000,- Kč**

Podpora zdravotnických preventivních a léčebných programů

Neinvestiční dotace na projekt „Týden práce na sobě“ **21 592,- Kč**

Nadace EURONISA

Nadační příspěvek „Kompenzační, ortopedické a rehabilitační pomůcky“ **96 000,- Kč**

Nadace ČEZ

Nadační příspěvek „Zkvalitnění života seniorů v Domově důchodců Pohoda“ **390 000,- Kč**

Nadační příspěvek „Podpora seniorů v domácím prostředí na turnovsku“ **280 000,-Kč**

Výrok auditora

Na základě výsledků použitých metod a technik ověřování předepsaných zákonem o auditorech a Komoře auditorů ČR a auditorskými směnicemi konstatuji, že účetnictví organizace je vedeno v **podstatných souvislostech správně, průkazným způsobem a úplně a účetní závěrka byla sestavena v souladu s platnými zákony a předpisy.**

Podle mého názoru účetní závěrka podává ve všech významných ohledech věrný a poctivý obraz aktiv, závazků, vlastních zdrojů a finanční situace příspěvkové organizace Zdravotně sociální služby Turnov k 31. prosinci 2007 a výsledku hospodaření za rok 2007 v souladu se zákonem o účetnictví a příslušnými předpisy České republiky.

Dle rozhodnutí č. 2 MPSV o poskytnutí dotace na Poskytování sociálních služeb ze dne 30. 4. 2007 bylo auditorem rovněž ověřeno účtování a použití poskytnuté dotace od MPSV ČR. Bylo zjištěno, že o dotaci i jejím čerpání je účtováno odděleně pomocí středisek a analytických účtů. Vyúčtování dotace bylo zkontrolováno, výdaje byly v souladu s podmínkami poskytnutí dotace a byly převážně čerpány na mzdy a odvody. K vyúčtování dotace byly předloženy soupisy účetních dokladů, které byly shledány průkaznými. Termín vyúčtování dotace byl splněn. Nebyly zjištěny nedostatky.

Organizace nemá povinnost dle českých předpisů mít ověřenou účetní závěrku auditorem.

V Turnově dne 6. 3. 2008

Ing. Ivana Schneiderová, auditor

č. osvědčení: 1840

sídlo: Mašov 238, 511 01 Turnov

Poděkování sponzorům

Dovolujeme se alespoň touto cestou poděkovat všem sponzorům v roce 2007.

1. Marie Kadlecová

2. Marie Fischerová

3. Lékárna Pod radnicí s.r.o.,

4. Ing. Arch. Jaroslav Nekola

5. Josef Hatoň, MEDIST

6. Robert Hofrichter,

7. SEMILEAS-CZ,a.s.